

Leblanco
FERME LEBLANCO

Tournée bovine

Visite 2024

Soins aux veaux nouveau-nés

Elizabeth Doré, DMV, Dipl. ACVIM, M.Sc.
Zoetis
Éric Lepage, agr.
MAPAQ

1

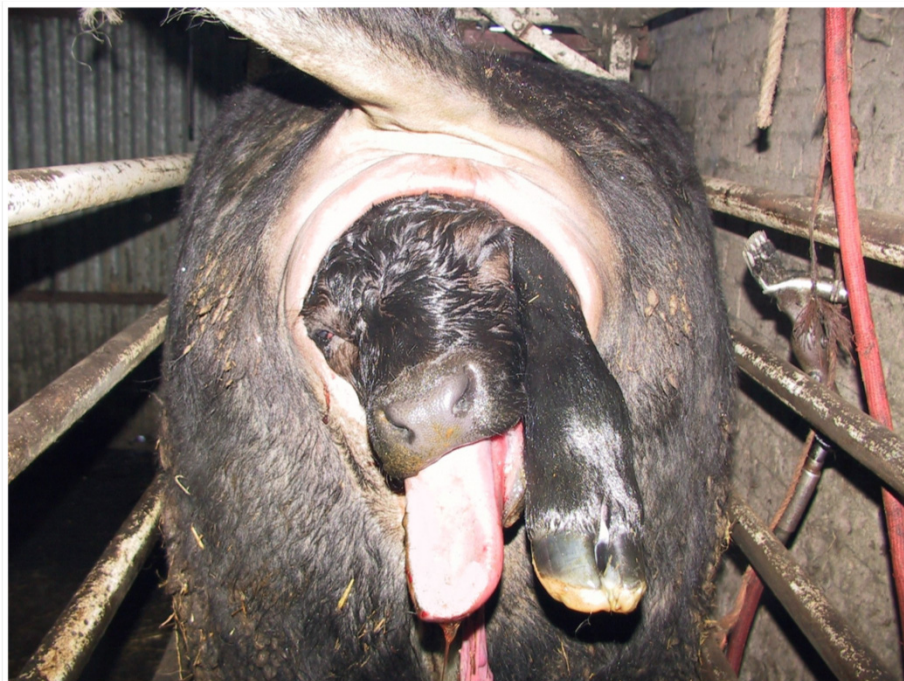
Thèmes abordés

1. Les étapes de la parturition et savoir quand intervenir
2. Techniques de réanimation
3. Gestion du colostrum

Tournée bovine
Visite 2024

2

2



Crédit: NADIS

3

Les 3 phases du travail lors d'un vêlage

- **Phase 1: Dilation du cervix**
 - Petite contraction irrégulière. La dilation peut prendre jusqu'à 24 heures.
 - Dans les dernières 4 à 8 heures, la vache marche et tend à s'isoler du troupeau, semble inconfortable, se lève et se couche souvent, lève la queue...
- **Phase 2: Naissance du veau**
 - Débute avec l'apparition du sac amiotique et se termine avec la sortie du veau.
 - Éventuellement, la vache se place sur le côté et démontre contractions fortes aux 0,5 à 1 minutes.
 - Cette phase devrait durer autour de **30 minutes pour une vache adulte** en bonne santé et jusqu'à **60 minutes pour une taure**.
- **Phase 3: Expulsion du placenta**
 - Peut prendre jusqu'à 12 heures. Si plus de 24 heures = rétention placentaire.

4

Quand intervenir lors d'un vêlage

- Suivre les 2 premières phases du vêlage en essayant de ne pas déranger la vache. Elle aura le réflexe d'interrompre le processus si elle est dérangée.
- Toutefois, il est recommandé d'intervenir dans les cas suivants:
 - Le sac amiotique est visible depuis 2 heures sans progrès.
 - La vache est en poussée depuis 30 min. ou la taure depuis 60 min. sans progrès notable.
 - La vache arrête de pousser durant plus de 15 à 20 min après certains progrès.
 - La vache ou le veau démontre des signes de stress ou de fatigue excessive.
 - Immédiatement, lorsqu'un cas de mauvaise présentation du veau ou un autre problème est détecté.
 - Si la phase 1 est en cours depuis plus de 6 heures sans progresser vers la phase 2.

Source: BCRC & University of Minnesota Extension

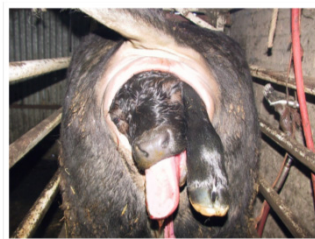
Tournée bovine
Visite 2024

3

5

Signes de perte de vitalité d'un veau lors du vêlage

- Œdème périphérique: La langue et la tête enflent.
- Hémorragies sclérales: Présence de sang dans les yeux du veau.
- Coloration jaunâtre du liquide amiotique ou tâches jaunes sur le pelage du veau (présence de méconium).
- Cyanose des muqueuses: Teinte bleutée des gencives.
- Peu de réponses aux stimulations.



Crédit: NADIS



Source: Arnold, Michelle, Dr. Emergency Calf Management after Dystocia (Difficult Birth). The Ohio State University. <https://u.osu.edu/beef/2020/02/12/emergency-calf-management-after-dystocia-difficult-birth/>

6

Porter assistance lors d'un vêlage (1/2)

- Règle du 15-3: Normalement, vous ne devriez pas avoir à aider plus de 15% des taures et 3 % des vaches.
- Installez-vous dans un endroit propre et sécuritaire pour les humains et l'animal.
- Utilisez du matériel propre, désinfecter et en bon état.
- Nettoyez la zone du périnée pour éviter la contamination de l'utérus.
- Utilisez des gants et suffisamment de lubrifiant.
- Assurez-vous d'une dilation suffisante du col (cervix) et de la vulve avant de tenter la sortie du veau. Au besoin, travailler quelques minutes pour favoriser une plus grande dilation.



Source: Heather Smith Thomas, The Western Producer.
Crédit photo: Heather Smith Thomas

Source: BCRC, Beef magazine

7

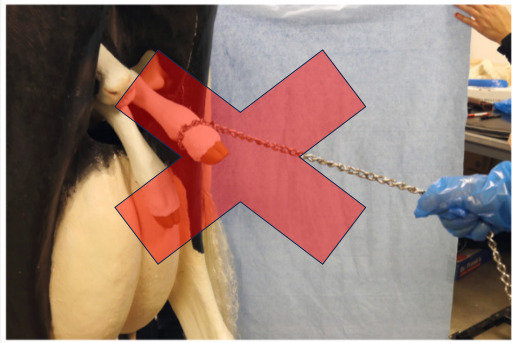
Porter assistance lors d'un vêlage (2/2)

- Assurez-vous que le veau est bien placé et corrigez sa position s'il y a lieu. Si vous n'y arrivez pas après 15 minutes, appelez un vétérinaire.
- Assurez-vous que le veau pourra sortir par la voie naturelle.
 - Un bon indicateur: en mesure de sortir les pattes 4 pouces à l'extérieur, sans trop forcer.
- Évitez les tractions trop intenses et soutenues. Tirez quand la vache pousse.
 - La traction maximale recommandée: 2 personnes fortes qui tirent ou environ 500 lb.
- Tirez en formant progressivement un arc, comme lors d'un vêlage naturel.
 - Sortir le veau jusqu'à la poitrine et prendre une pause d'une trentaine de secondes.
 - Sortir la cage thoracique (respiration possible) avant de commencer à tirer vers le bas.
- Si vous n'arrivez pas à sortir le veau en 30 minutes, appelez le vétérinaire.

Source: BCRC, The Western Producer

8

Bon positionnement des chaînes obstétriques?

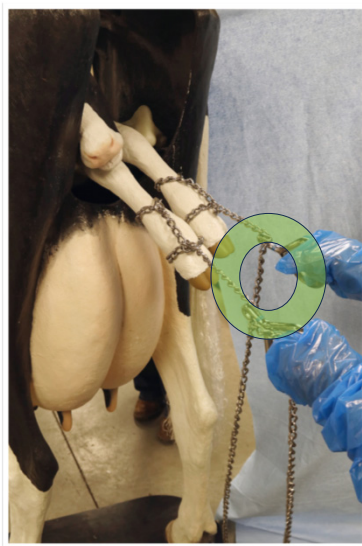


Crédit photos: Andrew Kingsbury

Référence: Calving Management, Iowa Beef Center

9

Bien installer les chaînes obstétriques



Crédit photo: Andrew Kingsbury

Référence: Calving Management, Iowa Beef Center

10

Suspendre le veau la tête en bas

- Que des effets **négatifs** pour le veau:
 - Intestins compriment les poumons
 - Plus de difficulté pour respirer
 - Le fluide qui s'écoule vient de l'estomac et pas des poumons!



Nagy, Vet Clin Food Anim 25 (2009) 1-11

11

Décubitus sternal (sur le ventre)

- Favorise l'expansion des 2 poumons

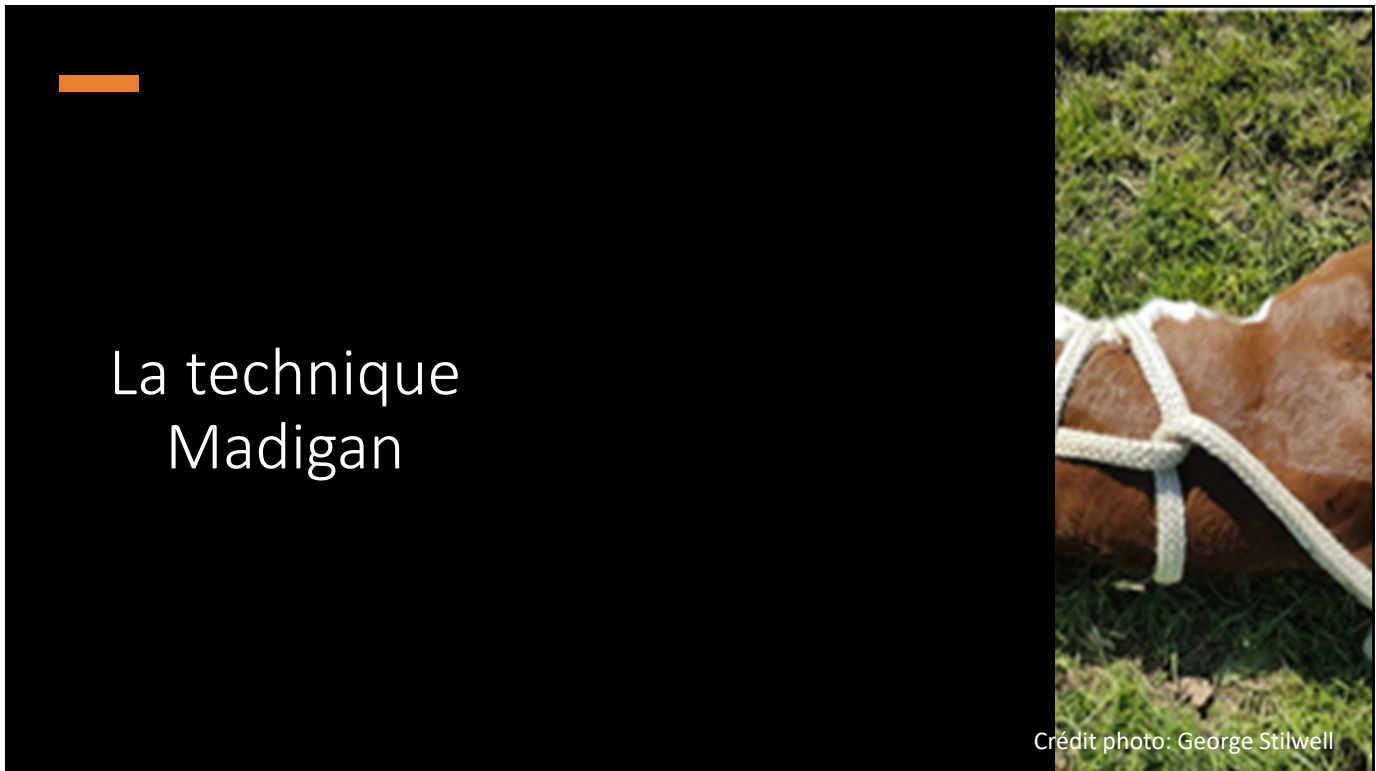


Credit: @LionelDuvetOuv

12



13



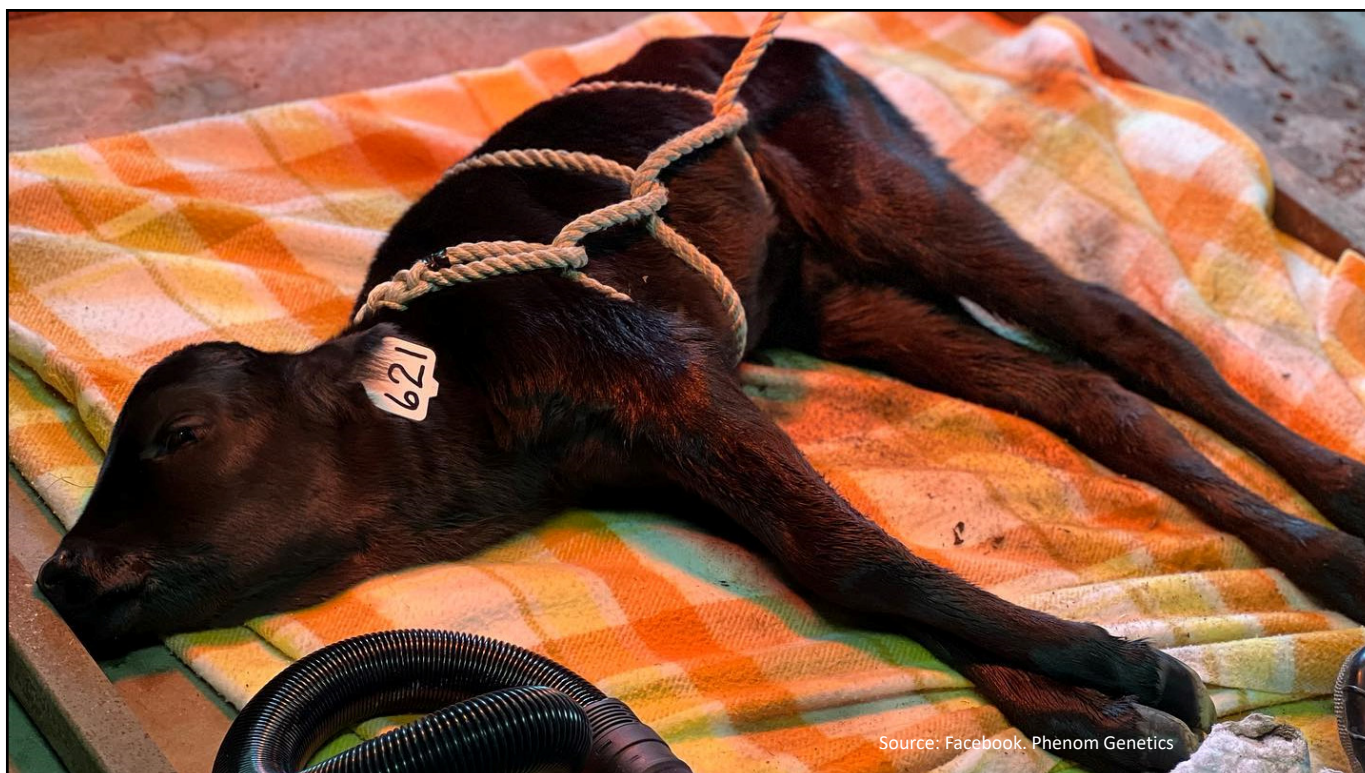
14

La technique Madigan

- But: « Réveiller » les veaux amorphes, indifférents à leur environnement, avec peu ou pas de réflexe de succion (syndrome du veau faible).
- Objectif: Imiter le passage du veau dans le canal de naissance et la compression qu'il ressent aux côtes pour stimuler l'émission d'hormones annulant l'effet des neurostéroïdes qui gardaient le veau calme dans l'utérus.
- Mode d'action
 1. Faire 3 ou 4 anneaux concentriques, avec une corde souple, autour de la poitrine et de la cage thoracique du veau.
 2. Tirer doucement sur la corde pour engendrer une pression autour des côtes. Le veau devrait se coucher et entrer dans un état léthargique avec une respiration ralentie.
 3. Maintenir la position pendant 20 à 30 minutes. Arrêter la manœuvre en cas de problème.
 4. Enlever la corde et aider le veau à se relever.

Source: Wall, Patrick. Try the Madigan squeeze, Iowa State University
<https://www.iowabeefcenter.org/news/MadiganSqueeze.html>

15



Source: Facebook. Phenom Genetics

16



17



18

QUELLES SONT LES PRINCIPALES SITUATIONS À RISQUE POUR QUE LE VEAU NE BOIVE PAS?

- ▶ Vêlage difficile
- ▶ Vêlage de jumeaux
- ▶ Vêlage en stabulation attachée
- ▶ Mauvais tempérament de la mère
- ▶ Mammite
- ▶ Mauvaise conformation du pis
- ▶ Température ambiante extrême



QUELS SONT LES PRINCIPAUX SIGNES QU'UN VEAU NE BOIT PAS BIEN?

- ▶ Mauvais état général et manque de vigueur
- ▶ Trayons de la mère sales
- ▶ Pis de la mère plein



L'ABC DE LA GESTION DU COLOSTRUM



1

RAPIDITÉ



2

QUALITÉ



3

QUANTITÉ



4

PROPRETÉ



5

MESURE

21

L'ABC DE LA GESTION DU COLOSTRUM



1

RAPIDITÉ



2

QUALITÉ



3

QUANTITÉ



4

PROPRETÉ



5

MESURE

1^{er} repas en \leq 1-2 hrs

22

L'ABC DE LA GESTION DU COLOSTRUM



1 RAPIDITÉ



2 QUALITÉ



3 QUANTITÉ



4 PROPRETÉ



5 MESURE

- Quantité d'IgG (anticorps):
 - Boucherie: 110-115 g/L en moyenne
 - Laitière: ≥ 50 g/L = bon colostrum

	Quantité d'IgG (en g/L)		
	Minimum	Maximum	Moyenne
BOUCHERIE	57	207	141
LAITIÈRE	8.3	129	63.7

University of Calgary

23



Comment évaluer la qualité du colostrum?



$\geq 24\%$

~~$\geq 22\%$~~

≈ 50 gr IgG/L

24



Comment évaluer la qualité du colostrum?



$\geq 27\%$

$\approx 100 \text{ gr IgG/L}$

Investigation of colostrum quality in beef cattle by radial immunodiffusion and brix refractometry.
S. Vandeputte, J. Detilleux, F. Rollin, Vet Rec, Oct 2014

25

L'ABC DE LA GESTION DU COLOSTRUM



RAPIDITÉ



QUALITÉ



QUANTITÉ



PROPRETÉ



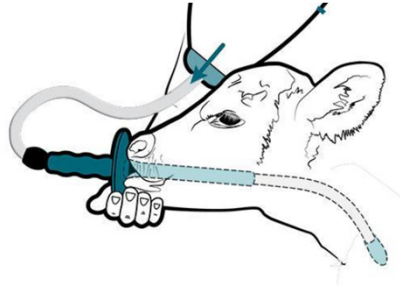
MESURE

- Si n'a pas tété sa mère :
 - 2L de "bon" colostrum moins de 2h après la naissance
 - Puis retourne téter sa mère, sinon un deuxième litre moins de 12 h suivant la naissance

26

Comment l'administrer?

- Bouteille ou tube à gavage?



<https://fillthedaydotcom.files.wordpress.com/2013/03/calf-3.jpg>

27

Colostrum en poudre

- Bien vérifier la quantité d'IgG de chaque produit!
Suppléments vs Remplacements



75 750mL



50 1.5L



100 1L

28

L'ABC DE LA GESTION DU COLOSTRUM



1 RAPIDITÉ



2 QUALITÉ



3 QUANTITÉ



4 PROPRETÉ



5 MESURE



29

L'ABC DE LA GESTION DU COLOSTRUM



1 RAPIDITÉ



2 QUALITÉ



3 QUANTITÉ



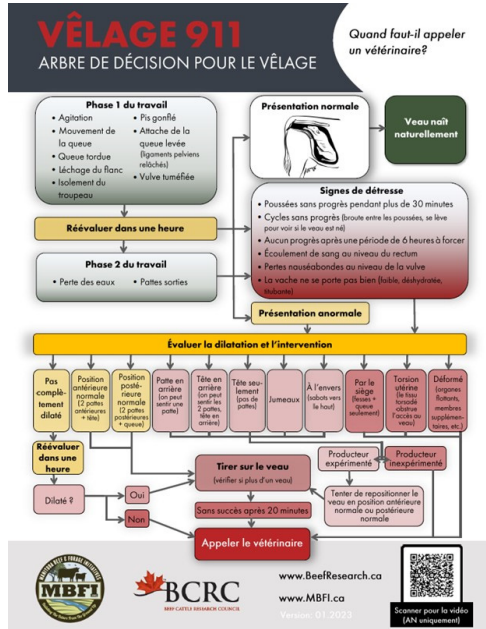
4 PROPRETÉ



5 MESURE

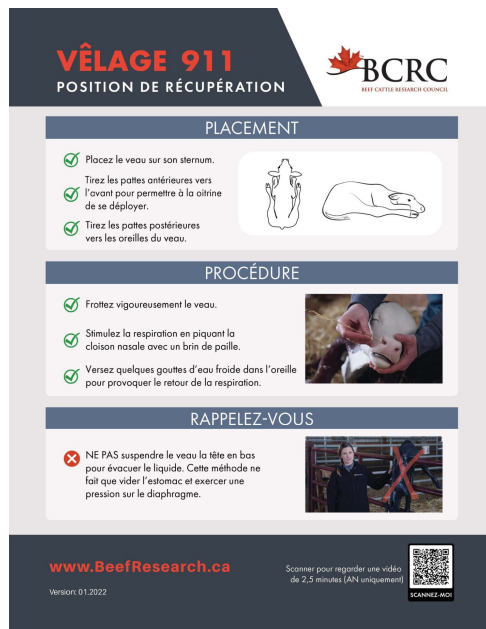


30



Source: <https://www.beefresearch.ca/content/uploads/2024/05/CalfManagement.jpg>

31



Source: <https://www.beefresearch.ca/content/uploads/2024/05/Calf-Recovery-Position-FRENCH.jpg>

32

PISAQ PROGRAMME INTÉGRÉ DE SANTÉ ANIMALE DU QUÉBEC

PROCÉDURE NORMALISÉE DE LA GESTION DU COLOSTRUM | VACHE-VEAU

Optimisation de la résistance immunitaire dans les élevages vache- veau (campagne n° 4)

Des visites zoosanitaires sont offertes aux éleveurs vache-veau dans le cadre du Programme intégré de santé animale du Québec (PISAQ). Elles leur permettent de bénéficier gratuitement de services vétérinaires pour optimiser la résistance immunitaire de leurs animaux.

[Optimisation de la résistance immunitaire dans les élevages vache-veau \(campagne n° 4\) | Gouvernement du Québec \(quebec.ca\)](#)

33

*Merci de votre
attention !*

Avez-vous des questions ?

Réalisation



Partenaires

Les Producteurs
de bovins du
Québec



zoetis



Financement



34