



## Guide d'organisation d'un Agro-Blitz

22-009-PAD-BOVIN

Dans le cadre du programme Biodiversité en production bovine

Présenté à

Les Producteurs de bovins du Québec

Par

Andréa Schroeder et Marie Bourgault, conseillère en agroenvironnement

Club Conseil Gestrie-Sol

15 novembre 2024

Ce projet a été financé par le ministère de l'Agriculture, des Pêcheries et de l'Alimentation dans le cadre du programme Prime-Vert



## Table des matières

<b>Table des figures</b> .....	<b>2</b>
<b>Qu'est qu'un Agro-Blitz</b> .....	<b>3</b>
<b>Idées et exemples</b> .....	<b>4</b>
<b>Le Complet</b> .....	<b>4</b>
<b>L'Adapté</b> .....	<b>5</b>
<b>L'Allégé</b> .....	<b>5</b>
<b>Recherche d'information</b> .....	<b>6</b>
<b>Ressources utiles</b> .....	<b>6</b>
<b>Sites Internet utiles</b> .....	<b>7</b>
<b>Personnes à contacter</b> .....	<b>8</b>
Oiseaux.....	8
Reptiles, amphibiens et petits mammifères.....	9
Végétaux.....	9
Insectes.....	10
Autres.....	10
<b>Section logistique</b> .....	<b>11</b>
<b>Site</b> .....	<b>11</b>
<b>Invitation</b> .....	<b>11</b>
<b>Collations</b> .....	<b>13</b>
<b>Abri</b> .....	<b>13</b>

## Table des figures

Figure 1 : Kiosque du Bureau d'écologie appliquée.....	8
Figure 2 : Kiosque d'ELiSO sur les reptiles, amphibiens et petits mammifères.....	9
Figure 3 : Kiosque de Gestrie-Sol sur les végétaux.....	9
Figure 4 : Kiosque d'Abeilles citoyennes sur les pollinisateurs.....	10

## Qu'est qu'un Agro-Blitz

Selon le ministère des Ressources naturelles et des Forêts, un BioBlitz est un inventaire intensif de la flore et de la faune dans une zone précise durant une courte période de temps, généralement de 24 à 48 heures.

Un BioBlitz, défini ainsi, consiste à réaliser un inventaire de tous les organismes vivants d'une parcelle donnée. Cet exercice permet de recueillir une grande quantité d'informations. Pour ce faire, il est essentiel de suivre des protocoles rigoureux et une méthode scientifique. Les participants sont généralement des biologistes.

Depuis le lancement des BioBlitz en 1990, ces activités se sont multipliées et leurs formules ont quelque peu évolué. Par exemple, le « Grand BioBlitz 2024 » organisé par Conservation de la nature Canada. Cet événement s'est déroulé du 1<sup>er</sup> au 5 août sur l'ensemble du territoire Canadien. Ce sont 86 000 participants qui ont contribué aux observations. L'activité est ouverte à tous : il suffit de prendre des photos et/ou des enregistrements audio des espèces observées.

Cette activité permet, en plus de recenser les espèces sur une parcelle de territoire, de sensibiliser la population. C'est ce qu'ont voulu faire Les Producteurs de Bovins du Québec (PBQ) et Gestrie-Sol, mais en mettant l'accent sur la sensibilisation. L'Agro-Blitz peut donc être considéré comme un petit cousin du BioBlitz.

En effet, l'Agro-Blitz a été adapté pour répondre aux besoins du monde agricole et aux contraintes liées à l'exploitation d'une ferme. L'objectif principal est de promouvoir la biodiversité en milieu agricole et de montrer aux participants les espèces observées ou potentiellement présentes sur une exploitation agricole.

## Idées et exemples

En 2022, 2023 et 2024, sept Agro-Blitz ont été organisés par les PBQ et Gestrie-Sol. Bien que plusieurs aient suivi le même modèle, chaque édition présente des caractéristiques uniques. Il est donc possible de distinguer trois modèles d'Agro-Blitz. Il convient de noter qu'une variation de chaque modèle est possible, voire souhaitable, pour obtenir les meilleurs résultats.

### Le Complet

L'Agro-Blitz dit « complet » est une journée d'activités organisée dans une entreprise agricole. Pendant cette journée, des experts réalisent un inventaire d'une zone précise de l'exploitation. Ce type d'Agro-Blitz nécessite une bonne communication avec les experts et une coordination efficace le jour J. À la fin de la journée, l'objectif est de fournir au producteur ou à la productrice un inventaire des espèces, et de présenter une sélection d'observations aux participants.

Par exemple, lors de l'Agro-Blitz qui s'est tenu à la Ferme Ruisselet inc. en 2022, une biologiste a réalisé un inventaire des espèces végétales présentes sur le site avant l'activité. Pour faciliter son travail, il lui a été demandé de se concentrer sur les bords de fossés et les bandes riveraines. Elle a ainsi pu identifier 81 espèces végétales, en excluant les espèces cultivées. Cet inventaire n'incluait pas le boisé de l'entreprise. Le jour de l'Agro-Blitz, la biologiste a présenté ses observations les plus intéressantes aux participants et a animé une activité d'identification des plantes le long d'un fossé de la ferme.

Pour les espèces aviaires, un ornithologue amateur passionné a organisé une séance d'observation le matin même de l'activité. En une heure, 18 espèces d'oiseaux ont été recensées. L'agronome de l'entreprise, également biologiste, a confirmé la présence de quatre autres espèces d'oiseaux lors de ses visites sur le terrain. Le Club des observateurs d'Oiseaux de la Haute-Yamaska, dont faisait partie l'ornithologue, a animé un kiosque où il a discuté des différentes espèces qu'ils ont eu la chance d'observer dans les environs de Granby.

Pour les insectes, différents types de pièges ont été installés sur le site la veille de l'activité. Bien que seuls certains types d'espèces aient été visés par les pièges, il a tout de même été possible de confirmer la présence de 13 espèces d'insectes. Amélie Gervais, membre de l'équipe de recherche d'Abeilles citoyennes, a montré aux participants la diversité des pollinisateurs au Québec. Elle a également animé une activité de capture et d'identification d'insectes pollinisateurs.

Pour les reptiles, amphibiens et mammifères, les spécialistes présents se sont concentrés sur leur kiosque. Grâce aux observations de l'agronome de la ferme et à la confirmation des spécialistes invités, quatre espèces ont pu être identifiées. ELiSO avait amené une couleuvre et une tortue vivantes. Ils disposaient également de plusieurs fiches informatives sur diverses espèces locales.

## L'Adapté

Comme son nom l'indique, l'Adapté est un Agro-Blitz dont les activités ont été spécifiquement adaptées aux besoins de l'entreprise ou de la région. Il n'est pas toujours nécessaire de réaliser un inventaire pour toutes les catégories d'espèces. Par exemple, chez Gestrie-Sol, qui dispose d'une biologiste spécialisée en espèces végétales, un certain inventaire est souvent effectué lors des activités. De plus, connaissant l'engouement de nombreux participants pour les oiseaux, une activité d'observation ornithologique est organisée le matin même de l'Agro-Blitz. Les espèces observées sont ensuite notées. Quant aux autres spécialistes, il leur est généralement demandé de venir animer un kiosque sur un groupe d'espèces.

Le nombre et la diversité des kiosques peuvent varier en fonction de la disponibilité des partenaires locaux. Par exemple, le Corridor appalachien est déjà venu parler des chauves-souris, grâce à la collaboration de l'UPA de l'Estrée.

Les activités peuvent également varier. Par exemple, lors de la journée Agro-Blitz à la ferme Le Paysan Gourmand, le producteur a animé un atelier consacré à la construction de cabanes pour les oiseaux.

## L'Allégé

Bien que l'objectif soit de consacrer des journées à la biodiversité, cela n'est pas toujours possible. Dans le cadre d'une activité à Saint-Victor en 2023, une journée portant sur les pâturages régénératifs a été combinée avec un Agro-Blitz. En raison de la contrainte de temps et du nombre limité d'intervenants, seuls le club d'ornithologie de la région et Gestrie-Sol ont été présents en tant qu'experts. Afin de couvrir un maximum de catégories d'espèces, une recherche a été effectuée sur les recensements réalisés dans la région. Les informations ainsi obtenues ont permis de dresser un survol de la biodiversité locale. Une heure d'observation sur le terrain a également été réalisée par la biologiste pour confirmer la présence d'espèces végétales sur l'entreprise.

Au final, aucun inventaire réel n'a été effectué à Saint-Victor. Cependant, des informations ont été fournies et de la sensibilisation a été réalisée auprès des divers participants.

Il est donc possible d'organiser un « Kiosque Agro-Blitz » lors de différents événements agricoles. Bien que cela nécessite un important travail de préparation au préalable, surtout lors de la première édition, cela reste facilement reproductible.

En effet, grâce au travail préparatoire réalisé pour l'activité à Saint-Victor, des fiches informatives sur les différentes espèces ont été élaborées. Ces fiches ont été réutilisées lors des autres Agro-Blitz et fournies aux spécialistes pour compléter leur kiosque au besoin. Ce type de matériel pourrait être mis à disposition des personnes souhaitant organiser de tels événements (voir annexes 1, 2, 3 et 4).

## Recherche d'information

Comme pour un Bioblitz, il est important de faire appel à des experts scientifiques, mais la principale différence réside dans le travail qui leur est demandé. Plutôt que de réaliser un inventaire sur le terrain, ils sont chargés de déterminer quelles sont les espèces les plus fréquentes dans le secteur agricole. Lors de la journée de l'Agro-Blitz, ces experts animeront un kiosque et/ou une activité, au cours desquels les participants seront informés à ce sujet.

En général, il est demandé aux experts d'indiquer au minimum les espèces les plus communes, les espèces à statut potentiellement présentes dans le secteur, ainsi que de sensibiliser sur les actions ayant un impact sur la présence de ces espèces.

Il est aussi possible de dresser un certain inventaire des espèces présentes en organisant des activités de capture et d'observation, ou en faisant appel à un spécialiste à l'avance pour réaliser un petit inventaire de certaines zones clés de l'entreprise.

## Ressources utiles

Les Centres de données sur la conservation (CDC) représentent une ressource précieuse. Des listes d'espèces ainsi que des résumés des données recueillies pour une région ou une juridiction spécifique y sont disponibles. De plus, ces centres peuvent orienter vers d'autres ressources utiles.

Toutes les observations enregistrées sur iNaturalist sont partagées avec les CDC, ce qui constitue une excellente raison d'y inscrire les observations effectuées lors des Agro-Blitz. Cela permet d'enrichir les connaissances collectives sur le territoire.

Lors d'un premier Agro-Blitz, prendre le temps de se familiariser avec les espèces présentes dans la région est fortement recommandé. Il est également conseillé de réaliser des recherches sur les espèces en péril, les espèces exotiques envahissantes et celles d'intérêt particulier.

## Sites Internet utiles

Le gouvernement du Québec, des ressources utiles :

### **Aires de répartition des mammifères terrestres, des reptiles, des amphibiens et des poissons d'eau douce**

<https://www.donneesquebec.ca/recherche/dataset/aires-de-repartition-faune>

### **Faune aquatique exotique envahissante au Québec**

<https://www.donneesquebec.ca/recherche/dataset/faune-aquatique-exotique-envahissante-au-quebec>

### **Liste de la faune vertébrée du Québec (LFVQ)**

<https://www.donneesquebec.ca/recherche/dataset/liste-de-la-faune-verteebree-du-quebec>

### **Occurrences d'espèces en situation précaire**

<https://www.donneesquebec.ca/recherche/dataset/occurrences-especes-en-situation-precaire>

### **Carte des occurrences des espèces en situation précaire**

<https://www.quebec.ca/gouvernement/gouvernement-ouvert/transparence-performance/indicateurs-statistiques/donnees-especes-situation-precaire#c134432>

Il est également possible de collaborer avec des spécialistes qui prépareront eux-mêmes leur matériel.

## Personnes à contacter

Comme la sensibilisation et le transfert de connaissances sont les aspects les plus importants d'un Agro-Blitz, il est recommandé d'inviter des spécialistes pour animer des kiosques et des activités lors de l'événement. Voici quelques personnes et groupes à contacter :

### Oiseaux

Dans la plupart des régions, un club d'ornithologie existe généralement. Ces clubs sont souvent ravis de partager leur passion en animant des séances d'observation d'oiseaux et possèdent une grande connaissance des espèces locales. En l'absence d'un tel club sur le territoire, QuébecOiseaux et le Bureau d'écologie appliquée (BEA) constituent d'excellentes ressources.



Figure 1 : Kiosque du Bureau d'écologie appliquée



## Reptiles, amphibiens et petits mammifères

Il est possible de faire appel à plusieurs entreprises spécialisées, parmi lesquelles ELiSO et le BEA. Bien qu'ELiSO ne soit pas disponible dans toutes les régions, son dynamisme et la qualité de son matériel sont particulièrement appréciés par les participants. Le BEA propose également des kiosques animés par un expert passionné, offrant ainsi une expérience très enrichissante. Par ailleurs, le Zoo de Granby organise des animations sur ce sujet, mais il est recommandé de réserver tôt dans l'année, car la demande pour ces services est élevée.



Figure 2 : Kiosque d'ELiSO sur les reptiles, amphibiens et petits mammifères

## Végétaux

Gestrie-Sol a développé une expertise solide dans le domaine des végétaux. D'autres clubs-conseils, organismes en environnement locaux ou individus offrent également ce type de service. Selon l'endroit, le BEA peut aussi être sollicité pour animer cet atelier.



Figure 3 : Kiosque de Gestrie-Sol sur les végétaux

## Insectes

Pour l'étude des insectes, la collaboration avec Geneviève Labrie, Ph. D., biologiste-entomologiste, est vivement recommandée. Grâce à ses nombreux spécimens et à son dynamisme, elle parvient à captiver un large public. De plus, Abeilles citoyennes de l'Université Laval propose un magnifique kiosque informatif qui suscite l'intérêt des petits comme des grands.



Figure 4 : Kiosque d'Abeilles citoyennes sur les pollinisateurs

## Autres

Il est conseillé de mener des recherches sur les entreprises et organismes spécialisés dans la biodiversité des divers taxons de la région. D'une région à l'autre, les opportunités peuvent varier. Profiter de l'expertise de ces spécialistes rend ce type d'activité particulièrement enrichissant.

Recourir à l'agronome et/ou à l'organisme qui suit l'entreprise est fortement conseillé. En plus de fournir des informations utiles, ces experts pourront présenter la ferme de manière détaillée. Cette collaboration permettra également de maintenir de bonnes relations avec les acteurs locaux du secteur agricole.

L'annexe 5 propose une liste de personnes ou groupes à contacter.

# Section logistique

## Site

Le choix du site est crucial pour assurer une activité agréable et accessible. Dans un premier temps, il convient de cibler une entreprise dont les producteurs agricoles sont dynamiques et intéressés par ce type d'événement. Ensuite, le site doit offrir un espace suffisant pour le stationnement et les kiosques, d'où la nécessité de privilégier un site assez vaste.

Une entreprise riche en biodiversité est également recherchée. Par exemple, une ferme disposant de bandes riveraines, de fossés bien garnis, d'une diversité de cultures, etc., augmente les possibilités d'observations lors de la journée et d'attirer ainsi davantage de participants.

Enfin, bien que l'accès à l'électricité ne soit pas primordial, il constitue un aspect important à prendre en compte. Une prise électrique permet de diversifier le matériel qui pourra être présenté lors de l'activité.

## Invitation

Il n'est pas toujours facile de joindre les entreprises agricoles. La meilleure approche consiste à multiplier les canaux de diffusion. En plus de l'infolettre et de la page Facebook de l'organisme qui invite, l'invitation peut être envoyée par la poste, partagée par les partenaires, diffusée par le biais d'organismes locaux, affichée sur le babillard de la ville, etc. Toutes les idées sont valables.

Bien que les Agro-Blitz soient généralement très appréciés des participants, l'ajout d'un élément attractif à l'invitation est souvent nécessaire. Des activités connexes peuvent être proposées, variant en fonction de la clientèle visée. Par exemple, pour encourager la présence des producteurs agricoles, il peut être pertinent d'organiser une conférence avec un expert invité, une visite de ferme, un atelier sur la machinerie, etc. Il est recommandé de les organiser en combinaison avec une activité impliquant un acteur majeur comme les PBQ ou les fédérations locales de l'UPA. Cela permet non seulement d'attirer davantage de participants, mais aussi de renforcer la visibilité et le succès global de l'événement.

Si l'objectif est d'attirer un large public, des activités telles que la construction de cabanes à oiseaux, la présence de *food trucks* ou d'une fermette peuvent être envisagées.

Voici un exemple d'invitation :



Les Producteurs  
de bovins du  
Québec



BUREAU  
D'ÉCOLOGIE  
APPLIQUÉE



UPA  
L'Union  
des producteurs  
agricoles  
Estrie



GESTRIE SOL  
agroenvironnement

**Vous invitent à une activité découverte le mercredi 10 juillet 2024**  
**au 944, chemin Ste-Anne à Stukely-Sud**

## AgroBlitz

*Ateliers de biodiversité à la ferme*

**Venez découvrir la biodiversité en milieu agricole en compagnie d'experts biologistes!**

**Kiosques d'animation :** Pollinisateurs et insectes *Geneviève Labrie, entomologiste*  
Oiseaux champêtres *Regroupement Québec Oiseaux*  
Amphibiens & reptiles *Nicolas Bousquet, COGESAF*  
Chauves-souris *Victor G.-Dumoulin, Corridor appalachien*  
Plantes sauvages *Club conseil Gestrie-Sol*  
Vie dans le sol *Club agroenvironnemental de l'Estrie*

**Dès 8 h marche des lève-tôt pour l'observation d'oiseaux**

**9 h** Présentation de projets de conservation de la biodiversité agricole en Estrie  
*Vanessa Nadeau, Fédération de l'UPA-Estrie (Espèces en péril)*  
*Vanessa Duclos, Bureau d'écologie appliquée (Oiseaux champêtres)*

**9 h 20** Visite des kiosques et animation



**Rafaîchissements et collations de la Brûlerie Virgin Hill sur place!**

**10 h** **Ferme du Boisé sucré SENC, Guillaume Dame**  
Présentation de l'entreprise et des projets en biodiversité en cours de réalisation  
*(Gestion des pâturages, aménagement de nichoirs, bande riveraine élargie)*

**11 h** Présentation sur la mise en valeur des coulées agricoles pour la biodiversité  
*Sophie Pouliot, Bureau d'écologie appliquée*

**11 h 20** Visite des kiosques et animation

**12 h** **Dîner gratuit à la Ferme du Boisé sucré, gracieuseté des Producteurs de Bovins de l'Estrie**



Les Producteurs  
de bovins de  
l'Estrie

**13 h 30** **Ferme Erb La Grange Maraîchère, Claude Erb et Véronique Guizier-Erb**  
**1595, chemin des Pères à Magog**  
Présentation de l'entreprise et des projets en biodiversité en cours de réalisation  
*(Bandes fleuries, nichoirs). Animation par Vanessa Nadeau, Fédération de l'UPA-Estrie*

**15 h** Tirage de nichoirs et de semences de bandes fleuries

**Pour information et inscription : Nathalie Côté : 438 346-3885, [ncote@upa.qc.ca](mailto:ncote@upa.qc.ca)**

Ce projet a été réalisé avec l'appui financier de :  
This project was undertaken with the financial support of:



Environnement et  
Changement climatique Canada



Environment and  
Climate Change Canada

Ce projet a été financé par le ministère de l'Agriculture, des Pêcheries et de l'Alimentation dans le cadre du programme Prime-Vert.



BOVINS  
BIODIVERSITÉ

## Collations

Selon la durée de l'Agro-Blitz, il est nécessaire d'adapter les commodités et la nourriture en conséquence. L'accès à des toilettes reste essentiel pour assurer le confort des participants, des exposants et des spécialistes présents. Si l'activité dure une demi-journée, il est recommandé de prévoir des breuvages et des collations. De l'eau, des jus et du café permettront généralement de satisfaire tout le monde. En ce qui concerne l'eau, bien que les bouteilles soient pratiques, des distributeurs d'eau facilement transportables sont une option plus écologique. Pour le café, il est conseillé de se renseigner sur les cafés locaux appréciés. Cela permet non seulement de soutenir l'économie locale, mais aussi d'offrir un incitatif aux participants. Il est également possible de collaborer avec ce café pour fournir des collations. Sinon, la plupart des cafés proposent des carafes de café à emporter. Enfin, il ne faut pas oublier d'installer des poubelles et des points de recyclage afin d'éviter l'accumulation de déchets.

## Abri

Tout dépendant du terrain où se déroulera l'Agro-Blitz, il est important de s'assurer de la disponibilité de l'espace et du matériel nécessaires pour les exposants. Des tables, petits chapiteaux, chaises, fils et rallonges sont souvent utiles. Les chapiteaux peuvent être remplacés par des bâtiments agricoles, tels que le garage ou la grange. Il convient de vérifier auprès du propriétaire des lieux si des prises électriques sont disponibles sur le site. L'utilisation d'écrans et de binoculaires peut modifier le type de présentation et de matériel à prévoir. Il est recommandé de visiter le terrain à l'avance afin de planifier la disposition des activités et de discuter avec le propriétaire des lieux pour éviter toute mauvaise surprise le jour de l'activité.



# Oiseaux champêtres

## Qui sont-ils ?

Goglu des prés, Sturnelle des prés, Hironnelle bicolore, Hironnelle rustique, Bruant des prés, Pluvier Kildir, Maubèche des champs, Merle bleu de l'Est, Crécerelle d'Amérique et bien d'autres sont considérés comme des oiseaux champêtres.

Ils sont nommés ainsi puisqu'ils sont associés au milieu agricole.

Comme ce milieu est en constante évolution, certains changements ne vont pas de pair avec le mode de vie de ces oiseaux, c'est pourquoi les oiseaux champêtres sont le groupe d'oiseaux avec le taux de déclin le plus important au Canada.

## Quelques exemples :



@ Fédération Canadienne de la Faune

Le Goglu des prés, la Sturnelle des prés ainsi que la Maubèche des champs utilisent exclusivement les prairies et les friches comme aire de nidification. L'Hironnelle rustique préfère les vieux bâtiments agricoles pour faire son nid.



@Ted Busby

Le Pluvier kildir utilise les aires ouvertes dont les champs pour faire son nid. Lorsqu'il pense que celui-ci est menacé, il fait semblant d'être blessé pour attirer les prédateurs plus loin.

## Comment les aider ?

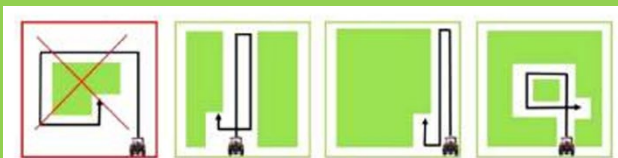
Puisque la plupart des oiseaux champêtres utilisent les prairies et les friches pour la nidification, conserver ces milieux est important.



Pour assurer la survie de ces espèces, il est possible de retarder la fauche de quelques hectares après le 15 juillet, de faire un patron de fauche adapté, d'utiliser une barre d'effarouchement, de diminuer la vitesse du tracteur, etc. Ce sont toutes des actions qui ont un impact direct sur la survie de ces oiseaux.

Voici une liste d'autres actions à faire pour favoriser la présence de ces oiseaux :

- **Maintenir les vieux bâtiments**
- **Maintenir les vieilles clôtures**
- **Aménager un exclos dans les pâturages**
- **Installer des perchoirs ainsi que des niochirs**
- **Aménager des bandes riveraines**



Fauche sympa centrepresseaveyron.fr



@Stacey Carnochan



@Bradley Hacker



© www.birdsof.ca



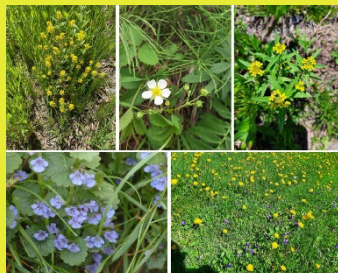
# L'importance des fossés



**Pollinisateurs:** Abeilles, bourdons, guêpes, fourmis, papillons, mouches, coléoptères, chauves-souris et quelques oiseaux sont tous des pollinisateurs importants pour la survie et la prolifération de plusieurs plantes. Sans eux, nos épiceries seraient bien vides. En effet, ils contribuent à la production de près de 70% des principales espèces cultivées pour l'alimentation humaine. Cependant, leur nombre est en déclin.

## Quelques espèces que l'on retrouve dans les fossés :

Dans les premières espèces à fleurir, il y a la violette parente, le pissenlit, le fraisier de Virginie, le lierre terrestre, la barbarée vulgaire et la fausse giroflée.



Par la suite, les espèces telles que la vesce jargeau, la matricaire inodore et odorante, la centaurée jascé, le lotier corniculé, et la marguerite prennent le relais.

Finalement, vers la fin de l'été, nos fossés sont remplis d'eupatoire maculée, de verge d'or, d'impatience du cap et de plusieurs espèces d'aster.



Ce ne sont que quelques espèces retrouvées dans les fossés et qui démontrent la diversité qui s'y retrouvent.

## Pour les aider :

Conservé 1 mètre sur le bord des fossés permet, dans la plupart des cas, d'atteindre le 1% des superficies en fleurs nécessaires pour assurer leur survie. Il faut bien sûr que le 1 mètre soit colonisé par des espèces à fleurs. Pour les favoriser, il faut limiter la fauche des bords de fossés au



au maximum 1X/année. Il faut aussi éviter de passer trop près avec l'arroseuse. Il est possible de faire un semis fleuri avec des espèces qui fleurissent à partir du début du printemps, jusqu'à la première gelée à l'automne.

Voici d'autres actions qui peuvent aider :

- Aménager ou laisser un tas de sable
- Aménager ou laisser un tas de bois
- Aménager ou conserver les bandes riveraines
- Choisir un travail de sol réduit



# Espèces Exotiques Envahissantes (EEE) en milieu agricole

**Qu'est-ce que c'est une EEE ?** Certaines espèces ont suivi les mouvements des populations et de la marchandise ce qui leur a permis de s'introduire dans de nouveaux milieux. Dans ces espèces, on retrouve les EEE. Celle-ci ont la capacité de se propager rapidement et menacent les écosystèmes en faisant compétition avec les espèces locales. Un vaste nombre d'espèces sont considérées comme exotiques envahissantes. Dans cette fiche, nous allons nous concentrer sur les espèces végétales qui menacent le milieu agricole.

**Roseau commun :** Connu sous le nom de phragmite, cette espèce peut se multiplier par voie aérienne grâce à ses graines très volatiles, mais aussi grâce à ses longs rhizomes qui colonisent le sol. Après l'avoir coupé et même arraché, s'il ne reste qu'un tout petit morceau d'un plant, une repousse se formera rapidement. Puisque le roseau commun aime les milieux humides, on le retrouve souvent dans les fossés. Cela rend son contrôle plus difficile, puisqu'il n'est pas possible d'arroser avec des pesticides dans ces zones.

**Pour le contrôler :** Il est possible de faire des fauches successives couplées à un bâchage ou à une plantation d'espèces indigènes à croissance rapide.



**Nerprun bourdaine et cathartique :** Ces espèces ont été introduites comme arbuste ornemental pour leur facilité d'implantation dans différentes conditions et leur croissance rapide. C'est pour ces mêmes caractéristiques que ces arbustes sont une menace pour nos écosystèmes.

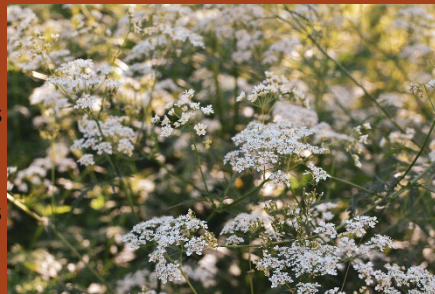
**Pour les contrôler :** Dans certains cas, il est possible d'arroser la zone avec un pesticide. Cependant, il est important que la zone ne reste pas à nu. Il sera important de faire une plantation d'espèces indigènes après l'opération. Une option sans pesticide est de couvrir les souches avec une bâche après leur coupe.

**La renouée japonaise :** Ressemblant à du bambou, cette plante enfonce ses racines jusqu'à 3 mètres de profondeur dans le sol. La renouée japonaise fait partie de la liste des 100 pires espèces envahissantes au monde. Un plant produit jusqu'à 2700 graines par an et produit une toxine qui affecte la croissance des plantes environnantes.



**Pour la contrôler :** Bien que l'application d'herbicide soit la technique la plus facile contre cette espèce, ce n'est pas possible dans toutes les circonstances. Dans ces cas, il est recommandé d'arracher les petites pousses, de bâcher les souches et de faire une plantation d'espèces indigènes à croissance rapide.

**Anthriscus des bois :** Aussi connue sous le nom de cerfeuil sauvage, cette espèce a été introduite au Québec d'une façon inconnue. Sa propagation à grande échelle a eu lieu dans les années 1960 probablement avec l'amélioration du réseau routier. Originaire de l'Europe, elle pousse dans les endroits ouverts et s'adapte bien à plusieurs types de sol. On la retrouve dans les talus routiers, les voies ferrées, les berges de cours d'eau et les friches.



**Pour la contrôler :** La méthode la plus efficace semblerait être un labour effectué pendant sa floraison, qui réduirait 95% du nombre de tiges. Elle serait encore plus efficace précédée d'une fauche. La fauche seule par contre ne serait pas efficace pour la contrôler.

**À grande échelle :** Bien qu'il existe des techniques pour essayer de contrôler ces espèces nuisibles, la meilleure solution est d'éviter leur propagation. Faire attention à notre environnement est primordial puisqu'un écosystème en santé, riche et diversifié laisse peu de place à l'introduction de nouvelles espèces et ralentit donc la propagation de ces nuisibles. D'autres petites actions telles que le lavage des bottes entre les sites visités, le choix des espèces plantées dans son jardin, la vérification de ses valises avant le retour au pays, etc. ont un impact important sur la diminution de la propagation.



@Bernard Valiquette

Laboratoire d'expertise et de diagnostic en phytoprotection - MAPAQ



# Biodiversité en milieu agricole



Le milieu agricole accueille bien plus d'espèces que celles dont nous faisons l'élevage et la culture. On y retrouve une grande diversité d'espèces qui profitent des grands espaces ouverts tels que les prairies, les friches, les champs, les bords de fossés, etc. Il y a aussi bien d'autres micro-environnements que l'on retrouve sur nos entreprises agricoles qui favorisent des espèces auxquelles nous n'aurions pas pensé.



**Tas de roches :** Que ça soit des tas de pierres naturelles, ou des tas formés par la roche sortie des champs, ceux-ci sont le terrain de jeux de bien des reptiles et amphibiens. On y retrouve, entre autres, plusieurs espèces de couleuvres dont la couleuvre à collier, la couleuvre verte et



la couleuvre brune, trois espèces susceptibles d'être désignées vulnérables ou menacées. La couleuvre verte est considérée comme une alliée pour les cultures puisqu'elle s'alimente d'une grande quantité d'insectes.

**Tas de bois :** Le bois mort est apprécié d'une panoplie d'espèces.

On y retrouve une diversité d'insectes et de champignons décomposeurs ainsi que de la mousse en grande quantité.



Les arbres morts laissés debout sont aussi un milieu favorable pour la biodiversité. Ceux-ci font le bonheur des pics, des chouettes et de certaines espèces de chauves-souris.



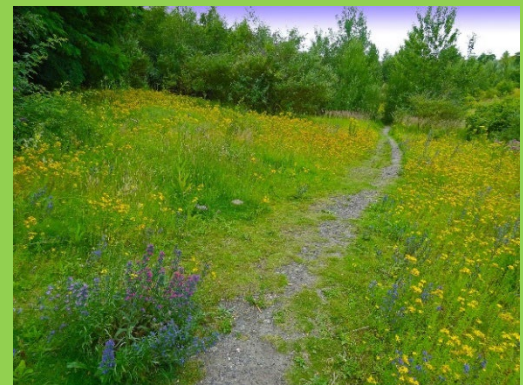
Vivantes ou mortes, les tiges creuses sont particulièrement aimées par les pollinisateurs. Par exemple, l'abeille masquée, les petites abeilles charpentières, l'abeille maçonnes des vergers et les abeilles maçonnes profitent des petites cavités déjà existantes dont celles offertes par les espèces à tiges creuses pour faire leur nid.



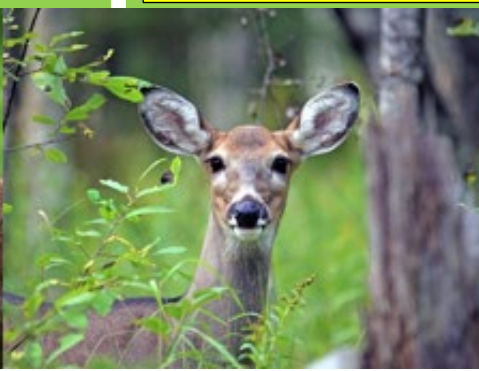
**Granges et bâtiments agricoles :** Bien des espèces trouvent refuge dans les vieux bâtiments agricoles. Si l'on pense rapidement à l'hirondelle rustique et aux petits mammifères tels que les souris, on y retrouve aussi d'autres espèces telles que la couleuvre tachetée. Celle-ci s'occupe justement de la « peste » qui s'y retrouve en s'alimentant de rongeurs.



**Les champs :** Les grands espaces ouverts tels que les friches, les prairies et les pâturages sont aimés des petits mammifères tels que les musaraignes, la souris sylvestre, le campagnol des champs, etc. On y retrouve aussi de plus gros mammifères tels que le cerf de Virginie, le renard roux, le lièvre d'Amérique, la marmotte commune, pour n'en nommer que quelques-uns. Les friches et les prairies naturalisées laissent place à une grande variété de végétaux. On pense souvent, à tort, que ces espaces n'ont pas de grandes valeurs et pourtant ce sont des zones riches en biodiversité autant végétale qu'animale.



Dans une aire où il y a beaucoup de changements au niveau des pratiques agricoles, il est important de prendre en considération cette panoplie d'espèces qui ne s'adaptent pas aussi vite que nos pratiques. Une manière de les aider est souvent d'être « paresseux ». Laisser aller les fossés et les bandes riveraines, retarder la fauche de ceux-ci et même sauter une année, laisser ses tas de roches et ses tas de bois, ses vieilles clôtures et ses vieux bâtiments sont tous des exemples des actions positives pour la biodiversité et qui demandent de ne « rien » faire.



## Annexe 5 : Liste de contacts

Club d'ornithologie local : <https://www.quebecoiseaux.org/fr/clubs>

### QuébecOiseaux

Isabelle Devost, M. Sc. Biologiste | Chargée de projets

Téléphone : 514 252-3190, poste 3932 | Sans frais : 1 888 647-3289

Courriel : [idevost@quebecoiseaux.org](mailto:idevost@quebecoiseaux.org)

ou

Guyleine Rios-Robles, M. Sc. Biologiste | Chargée de projets

Téléphone : 514 252-3190, poste 3589

Courriel : [grios@quebecoiseaux.org](mailto:grios@quebecoiseaux.org)

Bureau : 7665, boulevard Lacordaire, Montréal (Québec) H1S 2A7

### ELISO

Jean-François Desroches, biologiste

Téléphone : 819 919-6812

Site Web : [www.eliso.ca](http://www.eliso.ca)

### Bureau d'écologie appliquée

Vanessa Duclos, M. Sc. Biologiste | Chargée de projet

Téléphone : 438 827-4122

Courriel : [vanessa.duclos@coop-ecologie.com](mailto:vanessa.duclos@coop-ecologie.com)

Site Web : [www.coop-ecologie.com](http://www.coop-ecologie.com)

### Corridor appalachien

Téléphone : 450 297-1145

Courriel : [info@corridorappalachien.ca](mailto:info@corridorappalachien.ca)

### COGESAF

Site Web : <https://cogesaf.qc.ca/equipe/>