

# FICHE TECHNIQUE

## aménagement d'une coulée agricole

### Qu'est-ce qu'une coulée agricole?

La coulée agricole est une zone d'écoulement préférentielle de l'eau dont l'érosion a créé un relief accidenté présentant des pentes plus ou moins prononcées. La présence d'eau en contrebas y est plus ou moins importante, voir intermittente.

« On veut aller plus loin que de montrer qu'on a fait des plantations. On est agriculteurs et on veut que les citoyens profitent des aménagements que l'on fait aujourd'hui en agriculture. »

- Jacques Cartier, producteur



## Aménagement d'une coulée agricole pour la biodiversité - Montérégie

Le boisement de la coulée a permis d'implanter 1 300 arbres feuillus de 17 espèces indigènes du sud du Québec différents, comprenant 150 arbrisseaux, dont 60 fruitiers comestibles. Un verger regroupant 18 espèces rustiques dont des pommiers, poiriers et pruniers, a été planté pour la consommation des fruits. Afin de diversifier les strates, 100 arbres résineux et 1100 arbustes ont également été intégrés sur la coulée agricole riveraine qui était cultivée jusqu'en 2022. Les objectifs sont de boiser et d'enrichir la coulée agricole avec une variété

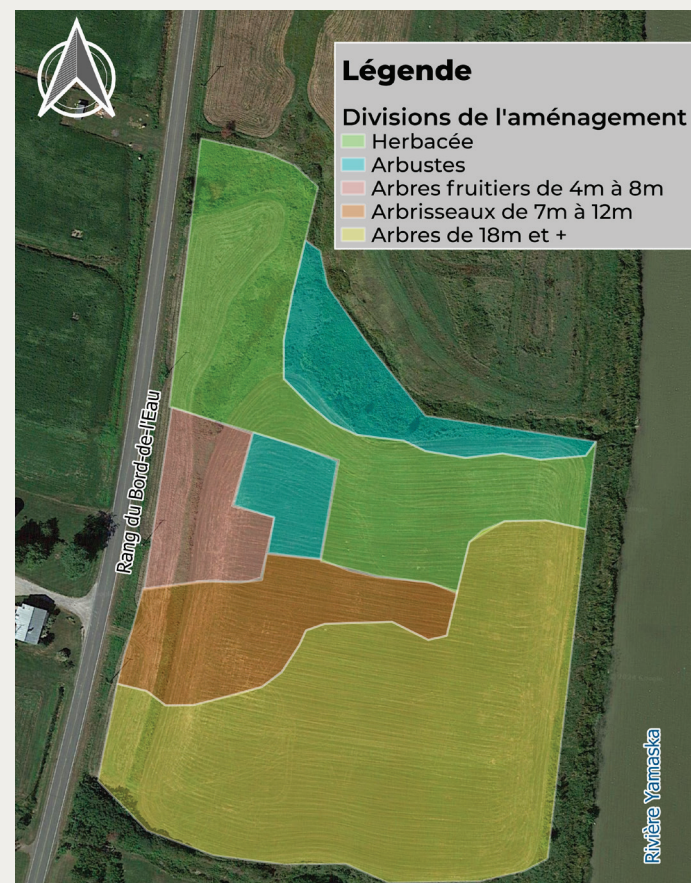
d'espèces pour favoriser la biodiversité, ainsi qu'augmenter les superficies de boisés dans une optique de connectivité faunique.

Le site se situe dans la municipalité de Saint-Aimé, aux abords de la rivière Yamaska à la Ferme Libert et Cartier enr. L'aménagement de 4 hectares complète une plantation de 2150 arbres réalisée en 2021. Une portion d'environ 20 % du site a été maintenue en strate herbacée où 8 abris pour l'herpétofaune ont été emménagés. Les travaux ont débuté au printemps 2023 et ont pris fin à l'automne 2024.

### Liste des espèces de végétaux plantés dans l'aménagement

Amélanancier du Canada	Bouleau jaune
Aubépine ergot-de-coq	Caryer (cordiforme et ovale)
Cerisier (Pennsylvanie et Virginie)	Chêne (bicolore, à gros fruits, rouge, blanc, des marais)
Cornouiller stolonifère	Cerisier tardif
Noisetier long bec	Épinette blanche
Cerisier	Érable (rouge, à sucre)
Poirier	Génévrier de Virginie
Pommier	Mélèze laricin
Prune cerise	Micocoulier occidental
Prunier	Murier rouge
Aronie noire	Noyer noir
Chèvrefeuille du Canada	Orme de Thomas
Houx verticilé	Pin blanc
Physocarpe obier	Platane occidental
Spirée blanche	Pruche du Canada
Sureau du Canada	Tilleul d'Amérique
Viorne trilobée	Tulipier de Virginie

\*Les couleurs liées à ce tableau font référence aux zones identifiées sur la carte



# FICHE TECHNIQUE

aménagement  
d'une coulée agricole

## Coûts



Propriétaire	8 000 \$
Collaborateurs <i>(service nature)</i>	13 000 \$
Agence forestière de la Montérégie <i>(entente sectorielle sur la forêt)</i>	19 000 \$
Fondation de la faune du Québec <i>(mise en valeur de la biodiversité en milieu agricole)</i>	42 000 \$
<b>Coût total du projet</b>	<b>82 000 \$</b>

## Bénéfices

- Création de nouveaux habitats fauniques;
- Ajout d'espèces d'arbres rares;
- Régulation du climat et haie brise-vent sur les cultures adjacentes;
- Connectivité du territoire;
- Favoriser les pollinisateurs et les insectes bénéfiques aux cultures.

## Entretien

### Les premières années :

- 3 visites annuelles (regarnis d'arbres morts, débroussaillages, arrachages d'herbacées à la base des jeunes plants);
- Tailles de formation deux ans après l'implantation pour les branches nuisibles seulement.

### Quatre ans après l'implantation ou lorsque les arbres auront atteint 2 m :

- Entretiens et suivis d'appoint;
- Réajustement des protecteurs;
- Suivi des évaluations des croissances;
- Suivi de la flore et de la faune.

## Avant



## Après



Ce projet est financé par le ministère de l'Agriculture, des Pêcheries et de l'Alimentation dans le cadre du programme Prime-Vert.